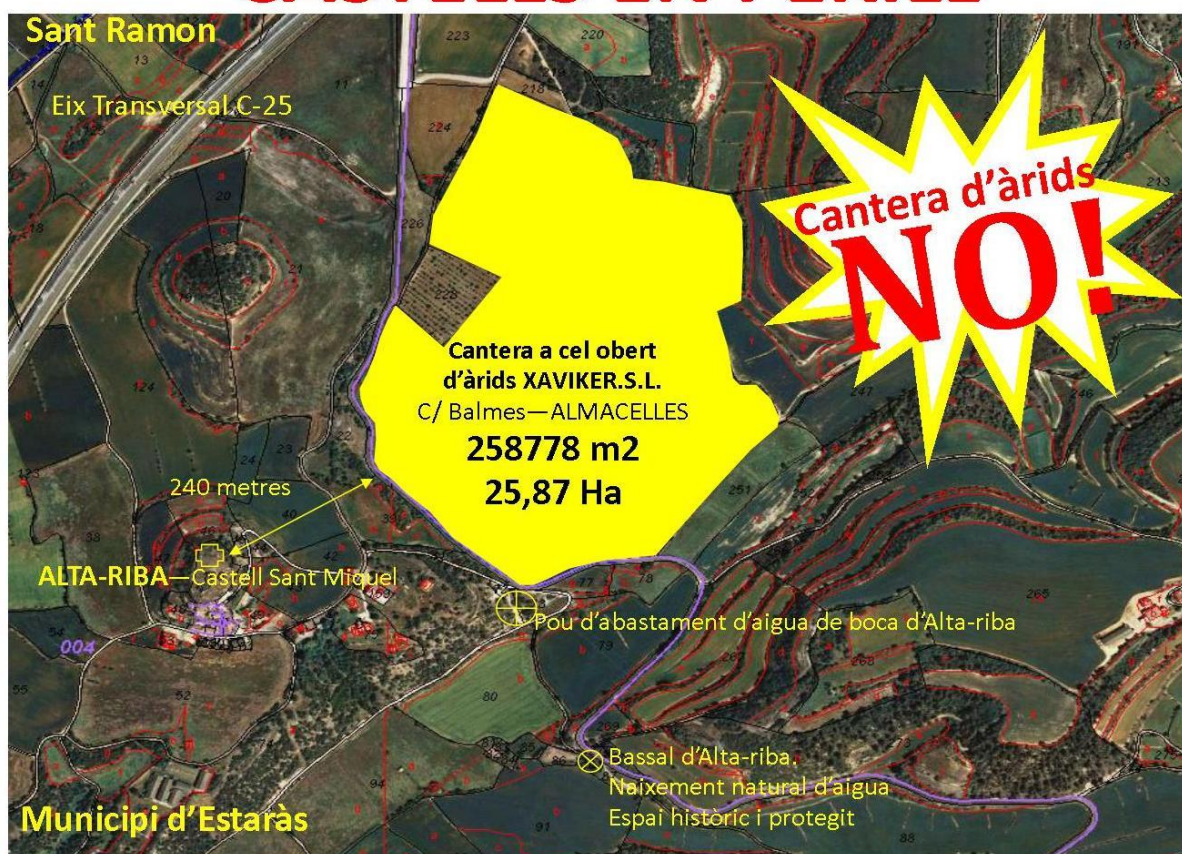


ELS AMICS DEL CASTELL D'ALTA-RIBA ALERTEN DELS PERILLS D'UNA GRAN CANTERA AL SEU MUNICIPI.

AACSMA – Alta-riba (Estaràs)

19/04/2016

SALVEM LA SEGARRA & SALVEM ALTA-RIBA
Subministraments d'aigua de boca del poble, el patrimoni local,
la fauna, la flora i ecosistema, el turisme, el paisatge i els seus
CASTELLS EN PERILL



El dilluns dia 11/04/2016 es va publicar al DOGC la resolució TES/851/2016, de 22 de gener, per la qual s'atorgava, en execució de sentència, autorització ambiental a la empresa Xaviker, SL, d'Almacelles per a l'activitat extractiva a "Malacara" en el terme municipal d'Estaràs (Exp. LA20080047).

L'Associació d'Amics del Castell Sant Miquel d'Alta-riba (AACSMA), declarada Associació d'utilitat pública, està molt preocupada atès que l'explotació d'extracció d'àrids a la que han atorgat l'autorització ambiental posa en perill el subministrament d'aigua de boca de la població d'Alta-riba, que està a uns escassos 10 metres de la cantera. Tanmateix l'activitat pot repercutir sobre el micro-ecosistema del bassal

d'Alta-riba un espai humit d'incalculable valor ecològic que aporta aigua a les aus i animals de la zona i als horts pròxims. L'aigua en aquests espais aflora del subsòl sense brollador i és un sistema molt sensible als canvis. Entenem també que afectarà significativament en el paisatge, que durant centenars d'anys ha respectat l'orografia de la zona amb una ferida extremadament gran (26 Hectàrees). Afectarà a la flora i fauna específiques de les zones de secà destruint els marges; i afectarà també a la Inter-visibilitat dels castells de la Segarra que estan declarats Béns Culturals d'Interès Nacional (BCIN) i que sense aquest paisatge no tindrien raó de ser. I evidentment afectarà al turisme de la zona, en especial dels municipis propers a l'activitat extractiva (Cases Rurals i patrimoni d'Estaràs, de Les Oluges i de Sant Ramon).

El Municipi d'Estaràs es troba en la comarca de la Segarra i està constituït pels nuclis de població d'Alta-riba, Estaràs, Ferran, Gàver, Malacara, Rubió de Cervera, Vergós Guerrejat i La Torre Mejanell. Les activitats econòmiques, com aquesta explotació d'àrids, que generen tant impacte sobre el medi, i que es pretén posar en funcionament, resten valor i tiren per terra als grans esforços de desenvolupament rural que està fent en els darrers anys els veïns i veïnes d'Estaràs i de tota la contrada.

Aquesta nova extracció al terme, a cel obert i de grans dimensions (26Ha), es situa en l'àmbit del torrent de Malacara (riu Sió) encara que la màxima repercussió recauria sobre el nucli d'Alta-riba atès que la carretera separa ambdós termes.

La cantera es preveu d'unes dimensions que afecten les parcel·les 227, 229, 230, 248, 249, 250 i 344 del polígon 5 d'Estaràs (26 Ha) i a la via de comunicació LV-105. Segons la informació que disposem, l'explotació tindrà una durada de 28 anys i que l'extracció dels àrids serà de 60.000 m³/any (150.000 tones/any) els dos primers anys, augmentant a partir del tercer any fins als 130.000 m³/any.

No es pot permetre posar en funcionament una explotació extractiva a tan sols 10 metres del pou d'aigua de boca que subministra aigua al nucli d'Alta-riba. L'activitat extractiva pot tenir greus repercussions en la salut i en l'economia dels seus veïns. La Segarra és una comarca on l'aigua és un bé molt preuat i escàs, i no ens podem arriscar a que l'activitat econòmica d'una empresa afecti el cabdal, la qualitat, la potabilitat i la contaminació del subsòl. El fet que la zona d'explotació estigui sobre el torrent de Malacara (el Sió) pot interferir negativament en els fluxos d'aigua subterranis i fins i tot posar en perill el naixement del riu Sió que es troba en el mateix municipi, en el nucli de Gàver, si malauradament es veu afectada alguna veta d'aigua.

L'explotació extractiva es troba també a molt pocs metres del Bassal i la font d'Alta-riba, uns espais protegits, amb esdeveniments remarcables per la història d'Alta-riba i Malacara, i amb un ecosistema molt fràgil al tractar-se d'una zona humida enmig del secà. L'aigua del bassal i la font BROLLA DEL TERRA. No té brollador i el sistema és molt fràgil. Petits canvis en el sòl i subsòl pot afectar aquest petit ecosistema. L'aigua que neix del Bassal aporta aigua a les aus i animals. Altrament

el Bassal i la font també subministren aigua als propers horts del nucli d'Alta-riba, per la qual cosa és extremadament important pels veïns d'Alta-riba.

No podem valorar la magnitud l'afectació sobre la fauna salvatge i la flora. Però cal recordar la importància del timó (farigola) a la zona així com la important presència d'animals i aus. La magnitud de l'explotació pot generar alteracions considerables en la flora (timonedes) molt presents en la zona i en els marges de la zona afectada, i implica la desaparició d'alzineres i roures tal com es pot comprovar a través de la comparació d'imatges de varis anys i per contrast en parcel·les contigües a l'explotació (la 231 per exemple), on s'estan aniquilant i fent desaparèixer vegetació i arbres per guanyar cultiu.

La comarca de la Segarra és coneguda pels seus paisatges, la seva història, la seva orografia i els seus castells termenats. Els turons van afavorir les fortificacions des de l'època medieval i les seves gents han sabut conservar el paisatge i la història fins els nostres dies. L'explotació canviaria l'orografia de la zona i el paisatge que es contempla des dels castells (patrimoni nacional).

El nucli d'Estaràs té un ric paisatge i unes quantes fortaleses: Estaràs, Malacara, Alta-riba, Gàver, Mejanell, per no parlar d'altres castells dels municipis veïns tals com La Manresana, Santa Fe, o el propi convent de Sant Ramon, que la seva intervisibilitat es veurà terriblement afectada per la greu agressió al territori. L'impacte visual de l'activitat i visible des de les fortaleses de la zona afectada, que són motor econòmic i turístic, repercutirà negativament sobre el turisme.

En els darrers anys el Turisme de la zona ha augmentat molt quantitativament i qualitativament. Prop de la cantera estan situades dos cases rurals (Cal Salvadó i Torre Mejanell) i també s'està duent endavant el projecte de recuperació del Castell d'Alta-riba, juntament amb el Castell de Vergós Guerrejat.

La dimensió i tipus d'asfalt de la carretera LV-105 no pot aguantar el trànsit de camions pesats en la zona. Amb molta dificultat passen dos cotxes a la vegada en direcció contrària, quan es creuen, i per això la carretera no té línia central de separació de carrils. Per tant l'activitat a la planta extractiva posarà en perill els conductors i en especial els veïns que més utilitzen aquesta via de comunicació. La quantitat de pols en la via degut a l'activitat extractiva pot generar sortides del vehicle de la calçada.

L'escassa distància de 240 metres de distància entre l'explotació d'àrids i el nucli urbà d'Alta-riba, juntament amb l'extrema aridesa de la zona generarà a través dels vents predominats un augment considerable de partícules en suspensió afectant negativament en la salut respiratòria dels veïns; i no solament a Alta-riba sinó també els de Ferran, Santa Fe, Estaràs i Sant Ramon que són uns nuclis de població molt propers a la futura activitat extractiva. Cal destacar que en la zona els vents són constants i d'una elevada velocitat. Sol cal veure la proliferació de molins de vent que generen electricitat.

Malauradament tenim els antecedents d'una cantera propera. A la Carretera N-141f de Sant Ramon a les Oluges i a una distància superior, que genera un gran impacte visual des del Castell d'Alta-riba i visible des de tots els castells veïns. Aquesta pedrera està tancada, encara que alguna vegada es veu moviments i hi ha abandonada ferralla d'antiga maquinària i retroexcavadores; i la ferida en el paisatge no ha estat mitigada. No volem que la història es repeteixi. Cal preservar el paisatge i tot el que se'n deriva.

Per tot plegat entenem que no tenim garanties suficients dels afectes adversos de l'activitat extractiva en aquest paratge, per la qual cosa demanem que no es deixi començar l'activitat **a la empresa Xaviker, SL, per a l'activitat extractiva "Malacara"** del terme municipal d'**Estaràs** i a la seva planta entenent què no hi ha hagut possibilitat de participació ciutadana, d'acord amb la normativa europea i la Llei 20/2009, de 4 de desembre, de prevenció i control ambiental de les activitats; i a més a més, no s'han valorat suficientment els efectes adversos de l'explotació. Cal estudiar l'impacte de l'explotació en l'espai humit del Bassal d'Alta-riba sobre l'ecosistema i si l'impacte en la cantera modificarà el flux d'aigua i en un extrem l'assecaria i això repercutiria sobre les aus i fauna de la zona i si repercutirà en el pou d'aigua de boca del nucli d'Alta-riba ubicat a tan sols 10 metres de l'explotació.

Des d'AACSMA ens preguntem: què en diuen els responsables de l'Agència Catalana d'Aigua, Medi ambient, Cultura i Turisme sobre tot això? Com que no ho sabem, a tots ells els farem arribar la nostra preocupació a través de varis escrits amb registre d'entrada a les respectives delegacions.

Ens agrada saber que no estem sols. La comissió de paisatge de l'Espitllera i el Grup de Treball del medi natural de la Segarra estan vetllant pel nostre paisatge, població i territori. Gràcies a tots ells per la seva dedicació.